

Aussillon

notre ville



AURÉLIEN PINEL

Champion
de **l'année**

P 24

PRATIQUE La fibre et les économies d'énergie P4 | **INITIATIVE AUSSILLONNAISE** Auto Pneu Service P7 |

DOSSIER Une châtaigneraie à fruits P10 | **LA GRIFFE** Le journal du CMJ P.10 | **SPORTS 11** ambassadeurs P.25 |

3F Occitanie

Groupe ActionLogement

Avec un patrimoine
de plus de 7500 logements
locatifs en Occitanie,
notre vocation est de proposer
à chacun un habitat
économe et de qualité

12, rue Jules Ferry - 81200 Mazamet
Tél. **05 63 97 83 06**
commercial.81@groupe3f.fr



CONSOMMATION
LOGEMENT ET
CADRE DE VIE
Citoyens au quotidien

POUR VOUS AIDER DANS VOS LITIGES

L'Association de défense des consommateurs (CLCV) peut vous soutenir dans vos difficultés de consommateur et de citoyen, vous conseiller ou vous apporter un soutien actif pour vos problèmes et différents :

- assurance, banque
- achats : boutique, internet, courrier
- travaux, réparations, tous services
- logement, environnement

Permanence à Mazamet

Maison des Associations, 41 rue Galibert Pons
81 200 Mazamet
Tous les mardis de 17h à 19h (*sur rendez-vous*).

Contact :


Tél. : 05 63 61 39 43

Mail : clcv.mazamet@wanadoo.fr

Aussillon

notre ville

BULLETIN D'INFORMATION MUNICIPAL

 Tirage 3000 exemplaires

Responsable de la publication : **Philippe Colombani**

Publicité / Rédaction / Conception :

Mairie d'Aussillon, service communication, Philippe Colombani,

Bruno Masarotto. Photos : Mairie d'Aussillon

Conception graphique : PHOLOS - L. Frézouls

Impression : Imprimerie Maffre - 05 63 61 20 67

Mairie d'Aussillon :

Service communication - BP 541 - Mazamet cedex

Tél. : 05 63 97 71 80

Mail : service.communication@ville-aussillon.fr

Fax : 05 63 98 95 43

Pour recevoir Aussillon, notre ville :

Des membres de votre famille ont quitté Aussillon pour des raisons professionnelles, familiales ou autres, vous désirez leur faire partager la vie de votre commune, pour cela, communiquez leurs coordonnées au Service communication de la Mairie d'Aussillon, la municipalité sera heureuse de leur faire parvenir le bulletin municipal.



Horaires d'ouverture

Sans rendez-vous

Lundi	10h - 12h	Jeudi	13h - 18h
Mardi	14h - 19h	Vendredi	10h - 12h
Mercredi	10h - 12h et 14h - 17h		

Sur rendez-vous

Lundi	14h - 17h	Jeudi	9h - 12h
Mardi	9h - 12h	Vendredi	14h - 17h

■ PRATIQUE

L'éclairage publicP4

Le déploiement de la fibre..P5

■ LE TOUR DES ENTREPRENEURS

La Montagne noire,
Bousquet BTP, Auchan,
Guiraud DistributionP6 et 7

Vu de pôle Emploi
avec Béatrice Alloul.....P8

■ AFFAIRES SOCIALES

Les outils
du réseau social.....P9

■ INITIATIVE AUSSILLONNAISE

Auto Pneu ServiceP10 et 11

■ DOSSIER

Une châtaigneraie
à fruitsP12 et 13

Les jardins familiaux..... P14

■ CONSEIL MUNICIPAL JEUNE

Devenir éco-citoyen..... P15

Squid Game,
danger pour les enfants ? P16

■ VIE LOCALE

Combattre les nuisibles..... P17

Les animations
en images.....P18 et 19

■ CULTURE ET PATRIMOINE

Le projet de la Compagnie
La Machine..... P20 et 21

Street Art, bilan
et perspectives.....P22 et 23

■ SPORTS

Aurélien Pinel,
de la passerelle à Hawaiï...P24

11 ambassadeurs
du sport..... P25

■ Tribunes libres P26

■ Etat-civilP27



Il y aurait beaucoup à dire tant la vie municipale est riche et variée. Chargée de difficultés certes, de satisfactions aussi mais surtout de rencontres : beaucoup de nos concitoyens sont actifs sur la commune, que ce soit par un engagement associatif, par une démarche d'entreprise économique, ou simplement par une attention particulière portée à leur voisinage.

Comme vous le savez, la municipalité actuelle mène une politique ambitieuse dans différents domaines, au service de l'attractivité de notre commune.

J'ai toujours à cœur de faire avancer notre ville dans la concorde et en prenant soin de ne jamais hypothéquer l'avenir.

En 2022 je continuerai à aller rencontrer ces forces vives. Cela me conforte dans l'idée que rien n'est possible sans l'adhésion du plus grand nombre, sans l'implication de tous dans la vie de la cité.

L'Espace Nougara a été rénové, en partie, pour accueillir un nouvel équipement : l'Espace de Vie Sociale, grâce à l'aide de nos partenaires financiers, (CAF, Etat, Département).

Le projet de rassembler les écoles de Bonnecousse et du Val en un seul groupe scolaire est en bonne voie, en concertation avec tous les utilisateurs.

Différentes animations et manifestations artistiques, ont ponctué l'année : Reflets et Rythmes, spectacles du Parc de la mairie, Médiévales au Village, Halloween, exposition à Bradford, Street Art ... ont cette année encore permis de faire vivre notre commune, tandis que les « Plan Eté » et « Plan Automne » ont contribué à maintenir le lien social.

Le trail de la Passerelle, organisé avec nos voisins Mazamétains, permet, grâce au succès qu'il rencontre, de faire découvrir notre beau territoire.

L'image de la commune est portée aussi par ses « ambassadeurs du sport » qui ont accepté la mission de montrer qu'Aussillon est une ville où des sportifs réussissent.

Je tiens à remercier les enseignants, le personnel communal et les agents du périscolaire, qui s'investissent tous les jours à nos côtés dans ce contexte sanitaire très contraignant.

Construire ensemble, c'est plus difficile mais les réalisations sont tellement plus belles.

Pour terminer, je vous souhaite une excellente lecture et une belle année 2022.

Fabrice Cabral

ECONOMIES D'ÉNERGIE

de Le cas l'éclairage public



Chacun est aujourd'hui attentif aux économies d'énergie.

Les collectivités territoriales se sont organisées dans ce domaine. Dans le Tarn, un syndicat mixte a été créé dès 1937, le Syndicat Départemental d'Énergie du Tarn (SDET). Il regroupe les communes du Tarn, dont Aussillon, et assure leurs investissements, la négociation des contrats d'approvisionnement¹, la maintenance et de nombreuses autres tâches et services. Le SDET fait partie de l'Entente Territoire d'Énergie Occitanie, avec la Région Occitanie pour mettre en place le projet « Région à Énergie Positive » à l'horizon 2050.

Les investissements dans le domaine de l'éclairage public à Aussillon sont portés par le budget communal, en autofinancement ou abondés de subventions. Ils sont décidés en commun avec le SDET.

L'éclairage public a fait l'objet depuis 2018 d'une attention particulière, avec le remplacement progressif de lampes ballon fluo ou SHP (Sodium Haute Pression) par des LED (Diodes électroluminescentes) à faible consommation et longue durée. Sur 1800 points lumineux, 1000 ont été remplacés. Cette approche est complétée par des lampadaires à détection qui adaptent automatiquement l'intensité lu-

mineuse aux passages de piétons ou de véhicules. Enfin, l'éclairage nocturne est réduit de 70% et des horloges astronomiques gèrent l'allumage et l'extinction en fonction des heures de lever et de coucher du soleil.

Quels investissements pour quelles économies ? Entre 2017 et 2020, la consommation d'éclairage public a diminué en Mwh de 43%, passant en valeur de 114 000 € à 79 000 €, soit - 30% (La diminution en mégawatts-heure est plus forte que la diminution en prix payé, du fait d'une augmentation de 21% des tarifs d'électricité).

Les investissements de renouvellement sur la période ont atteint 485 000€, dont plus de 200 000 € de subventions, soit un coût net pour la commune de 282 000 euros.

Les dépenses d'électricité de la commune, en année normale (hors Covid), représentent 7,2% des dépenses de fonctionnement (2019) ; en 2020, elles ont représenté 4,6% du fonctionnement.

Avec l'appui du SDET, Aussillon investit dans les économies d'énergie, en modernisant et sécurisant le réseau d'éclairage public.

Déploiement de la fibre



Le déploiement de la fibre dans le Tarn se fait de deux manières :

- **via Tarn Fibre**, une délégation de service public signée le 6/6/2019 entre le Conseil départemental et le groupe Altice (SFR).
- **via des déploiements privés** pour les Communautés d'Agglomération de l'Albigeois et de Castres- Mazamet. D'abord confié à Orange, le déploiement à Aussillon a été transféré à XpFibre, filiale d'Altice.

XpFibre construit un réseau mutualisé, neutre et ouvert à tous les opérateurs. XpFibre a déclaré ce réseau «ouvert» et a informé les Fournisseurs d'Accès. **3626 logements et locaux professionnels de la commune sont concernés.**

Le taux de couverture sur la commune d'Aussillon s'établit comme suit :

Nombre total de logements	Nombre de logements déployés à date	% de logements déployés à date	Nombre de logements restants à déployer à date	% de logements restants	Nombre de PM
3 626	3 458	95%	168	5%	14

168 logements restent à raccorder. Ces logements seront rattachés au réseau fibre, progressivement, courant 2022.

Les bénéfices de la fibre à 1 Gbit/s

La fibre propose des débits parmi les plus élevés du marché. Vous pouvez :

- Télétravailler dans les meilleures conditions.
- Télécharger un film HD (1,5 Go) en 12 secondes (contre 11 minutes en ADSL).
- Jouer en réseau et prendre vos adversaires de vitesse.
- Mettre en ligne une centaine de photos en 5 secondes (contre 3 minutes en Adsl).
- Recevoir des contenus en définition optimale 4K sur son écran TV.

Comment s'équiper ?

- **En habitat collectif** une convention doit être signée avec XpFibre pour autoriser l'installation dans les parties communes, aux frais de l'opérateur. Le raccordement de chaque logement se réalise à l'abonnement auprès de l'opérateur commercial.
- **En maison individuelle**, le raccordement est réalisé après abonnement, à partir d'un boîtier situé dans la rue. En général, il n'y a pas de frais de mise en service sauf si des travaux particuliers d'aménagement sur la propriété privée s'avèrent nécessaires.

Comment vérifier l'éligibilité de son foyer ?

Les personnes résidant en collectif de plus de 3 logements, doivent se rapprocher de leur copropriété, syndic ou bailleur.

Il est possible de vérifier son éligibilité en consultant les sites des opérateurs Fournisseurs d'accès Internet (FAI). Ces opérateurs proposent de s'inscrire sur leur site afin d'être rappelé à l'approche de la commercialisation de la fibre pour votre logement, vous serez ainsi automatiquement recontactés.

ADRESSAGE

L'avis d'Yvon Caristan

(Responsable de Relation – Collectivités Locales - Développement des Territoires FTTH)

L'adressage est-il une condition indispensable à la connexion fibre ? Est-il réalisé à 100 % sur Aussillon ?

Un adressage normé est la condition sine qua non pour qu'un logement soit rattaché au réseau fibre FttH XpFibre et pour qu'il ait une éligibilité fibre. Il est donc indispensable de vérifier que tous les logements de la commune disposent bien d'une adresse normée comprenant : un N°, un type de voie, un nom de voie, un code postal et le nom de la commune... L'adressage doit être repris et complété par les services de la mairie qui doivent nous adresser le nouveau fichier des adresses de la commune sous un format réglementaire.



Un élu se doit d'aller au contact des forces vives de sa commune, sur le terrain, dans l'entreprise, pour connaître son activité et y passer le temps nécessaire, afin de dialoguer avec les investisseurs, les dirigeants et les salariés. Il s'agit d'une clé essentielle de compréhension des dynamiques d'un territoire et de son attractivité. C'est ce que fait la mairie d'Aussillon depuis l'été 2020. A ce jour, une quinzaine d'entreprises ont été rencontrées.

LA MONTAGNE NOIRE

On ne trouve plus les télégrammes du Front dans l'édition désormais hebdomadaire. Le journal, créé en 1914 sous le nom du « Petit Cévenol », livre toujours ses informations locales de la Vallée

Un patrimoine à préserver

du Thoré au bassin mazamétain, grâce à une équipe de bénévoles passionnés. Sports, culture, mémoire, associations, billets, dossiers, annonces légales... La Montagne Noire, hébergée dans l'imprimerie Bruno Maffre, est conçue à Aussillon, zone de La Rougarié. L'hebdo propose tous les vendredis de revisiter l'actualité. « Nous sommes passés en association » expliquait son président Claude Ferran. « Notre objectif est de faire perdurer le titre. Nous avons surmonté une période compliquée, avec l'obligation de hisser le tirage à 2000 exemplaires par semaine pour continuer à publier les annonces légales. Nous y sommes parvenus. »



AUCHAN

Deux décennies à Aussillon

Auchan, présent depuis 2000 en bord de départementale 612, sous le label ATTAC puis Auchan (en 2010), occupe une superficie de 3 600 m² et emploie 63 salariés. Le directeur de l'établissement accorde une grande importance au rôle de ses collaborateurs. « Je bénéficie d'un staff très soudé », affirme le directeur (depuis 2017) de l'enseigne aussillonnaise. « Notre but est de pérenniser les emplois », a insisté Pascal Talierco. Le premier magistrat a remercié l'enseigne pour son soutien aux associations locales ainsi qu'aux commerces de l'agglomération, à travers, notamment, « la carte en ville ». Par ailleurs, Aussillon présente la particularité d'accueillir la plupart des enseignes de grande distribution du mazamétain : Aldi, Auchan, Intermarché et Lidl.

BOUSQUET BTP

Un pari sur l'avenir

Désormais située au 8 rue de La Métallurgie, après un déménagement en 2020 dans des locaux neufs, Bousquet BTP (fondé en 1933 par Louis Bousquet), a acquis en 2016 la société 2B (signalétique au sol) et Joseph Gau (bâtiment) en 2020. L'entreprise réalise un chiffre d'affaires de 5,1 M€ (dans le génie civil, les travaux publics et le bâtiment, avec ses deux filiales) et emploie 43 salariés (contre 18 en 2015). Bruno Denonin, qui a beaucoup investi dans son entreprise, entend développer son activité dans l'avenir. Le maire d'Aussillon a rappelé son intérêt pour les PME locales. D'autres entreprises de BTP sont ainsi installées dans la commune : TPMN, Martinuz Lazer, AAS Elec, Benamar Nadir, Iso Sud, Ets Sablayrolles, Montagne Noire Energie., La Mazamétaine de Goudronnage, ACJ Terki...



GUIRAUD DISTRIBUTION

L'histoire en marche



C'est dans un endroit unique, chargé d'histoire, que Guiraud Distribution, spécialisée dans les boyaux (pour les points de ventes boucheries-charcuteries), les épices et les emballages alimentaires, a emménagé en 2019. L'entreprise créée en 1987 par William Guiraud, fils et petits fils d'entrepreneurs locaux, occupe en effet 4 000 m² des locaux de l'ancienne SIM (successivement filature, dépôt militaire, maroquinerie...), allée des Auques, aux côtés de Chipsim et d'Alliance Forêt Bois. Après un investissement conséquent pour rénover les bâtiments, Guiraud Distribution (rejoint par Emmanuel Chaubard et Paul Guiraud), qui emploie quinze salariés à ce jour, poursuit son expansion en soutenant aux particuliers.

BÉATRICE ALLOUL

(DIRECTRICE DU PÔLE EMPLOI AUSSILLON-MAZAMET)

L'histoire du bassin *est très présente*

Après déjà quelques semaines en poste, quelles sont vos premières impressions concernant le bassin d'emploi dont vous avez la responsabilité? Distinguez-vous des spécificités par comparaison au niveau départemental, régional, national? Si oui lesquelles?

L'histoire industrielle du bassin est très présente et son activité est liée à cette histoire. Les spécificités locales concernent, d'une part les entreprises de mécanique, construction qui demandent des compétences bien précises dans les métiers de l'industrie et d'autre part l'industrie agro-alimentaire présente sur le territoire de Lacaune et qui fait appel également à des compétences très spécifiques présentes parfois sur ce seul territoire.

Est-ce que le chômage chez les jeunes gens y est plus marqué qu'ailleurs? Quelles sont les actions menées dans ce domaine, par Pôle Emploi, et/ou en liaison avec d'autres agences et intervenants institutionnels?

Le nombre de demandeurs d'emploi « jeunes » (- de 26 ans) sur le bassin local a baissé de 6,1% depuis le début de l'année (moins 10% sur le département du Tarn. Une baisse soutenue sur le territoire Tarn sud). Cependant le nombre de jeunes inscrits reste important avec ¼ de jeunes inscrits depuis plus d'1 an.

40 % de ces jeunes travaillent avec une activité réduite (tps partiel).

L'accompagnement et le suivi des jeunes est une des prio-

rités de pôle-emploi dans le cadre du plan #1jeune1 solution.

- Des conseillers dédiés pour un accompagnement renforcé.

- Un programme de formation adaptée grâce au plan d'investissement dans les compétences (PIC)

Nous travaillons en étroite collaboration avec notre partenaire, la mission locale afin d'orienter au mieux les jeunes en fonction de leur profil, parcours...

Est-ce que Pôle Emploi intervient directement dans les formations en alternance ou bien les centres d'apprentissage?

La formation est portée par la Région Occitanie. Pole-emploi peut activer des actions de formation spécifiques, par exemple dans le cadre d'un recrutement avec une adaptation au poste (Action de Formation Préalable au Recrutement...)

Nous avons un suivi spécifique pour les publics sortant de formation.

Nous allons également expérimenter, de janvier à octobre, une action visant à accompagner des jeunes issus de lycées professionnels, qui déclarent ne pas vouloir poursuivre leurs études et rechercher plutôt un emploi.

Comment analysez-vous les problématiques d'employabilité? Souvent, dans nos contacts avec les entreprises, la difficulté de trouver des profils correspondant aux besoins est soulignée, particulièrement sur des filières



Itinéraire pro

Originaire de Béziers

Etudes littéraires et linguistiques

Début de carrière dans le tourisme et l'hôtellerie

Puis domaine commercial (horlogerie, Viti-Vini)

Entrée à l'ANPE en 2006

industrielles.

C'est toute la problématique, aujourd'hui, du chômage et des tensions de recrutements : (1 n'est pas égal à 1)

Sur notre bassin nous constatons un décalage entre les compétences requises par les employeurs et celles dont disposent les personnes en recherche d'emploi. On peut aussi parler d'inadéquation de compétences contre laquelle nous luttons en mobilisant les différents dispositifs de formation en réponse à des besoins locaux.

Existe-t-il sur ce bassin d'emploi une problématique de chômage de longue durée?

C'est une autre de nos priorités. Les demandeurs d'emploi de longue durée représentent environ 51% des demandeurs d'emploi. Ce pourcentage peut s'expliquer par différentes raisons, notamment ce que nous appelons : freins périphériques à l'emploi, c'est-à-dire des difficultés non professionnelles entravant le retour à l'emploi, qui peuvent être liées par ex, aux transports, aux problèmes financiers, de santé, certaines contraintes familiales, l'illettrisme...

Pole-emploi, dans le cadre du plan de lutte contre la pauvreté, déploie en début d'année un plan spécifique pour les demandeurs d'emploi de longue durée.

Des actions de remobilisation spécifiques pour ces publics. La réinsertion par des mises en situations

Une aide à l'embauche par la mise en œuvre de contrats de professionnalisation

On parle actuellement, avec une croissance du PIB de 6%, de possible retour au plein emploi (càd 4-5% de chômage au sens de l'Insee): ce frémissement est-il perceptible sur le mazamétain?

Nous avons (données de septembre 2021) un taux de chômage sur le bassin d'emploi Castres-Mazamet de 7.6 % (9,4% sur la région Occitanie). Sur le département du Tarn, si l'on compare l'année 2019 et l'année 2021 (2020 restant impactée par la crise sanitaire), nous avons 47% d'offres en plus sur le département, environ 36% sur notre bassin. C'est totalement inédit !

L'Agence Pôle-emploi Aussillon-Mazamet :

- 35 Collaborateurs + 2 jeunes en contrat de Service civique

- **Périmètre d'intervention :** De Labruguière aux monts de Lacaune

- **Les chiffres clefs de l'agence à fin septembre 2021**

- 3 986 demandeurs d'emploi inscrit en catégorie A, B, C

- 2 480 bénéficiaires d'une allocation

- 794 visites en agence

- 654 appels téléphoniques

- 1 728 Email

du *Les outils* réseau social

Les besoins d'action sociale et éducative apparaissent clairement au vu des statistiques de l'Insee.

- sur 5856 habitants, 42 % ont plus de 60 ans. Au-dessus de 80 ans, 40% des habitants vivent seuls
- On compte 35% de non-diplômés et 15% de bacheliers, le taux de chômage est de 11,6%
- le quartier de La Falgalarié bénéficie d'un contrat « Quartier Prioritaire » car les indicateurs sociaux y sont plus dégradés qu'ailleurs.

Plusieurs priorités découlent de ces chiffres :

- La qualité de l'offre scolaire et des soutiens aux élèves en difficulté
- L'importance des offres périscolaires (Sport ; culture ; loisirs)
- La solidarité aux plus âgés, aux familles monoparentales en difficulté et aux personnes éloignées de l'emploi.



Notre réseau social est composé de plusieurs points d'entrée, qui se coordonnent.



Le Centre Communal d'Action Sociale

Laurence BERGES
05 63 97 71 80
l.berges@ville-aussillon.fr

➤ Aides ponctuelles dans des situations individuelles délicates.



La Maison France Services

Sylvie NARVAES
05 63 70 80 15
aussillon@france-services.gouv.fr

➤ Guichet d'accès aux services publics : ministère de l'Intérieur, de la Justice, des Finances publiques, Pôle Emploi, Assurances vieillesse et maladie, CAF, MAS et La Poste.



L'Espace de Vie Sociale

Perrine PISTRE 05 63 98 86 15
evs@ville-aussillon.fr

➤ Lieu aménagé et équipé pour des échanges, des moments de travail, de réunions, de rencontres.



Le Pôle de Proximité

Eloïse CAUJOLLE
05 81 79 81 04
preaussillon@outlook.fr
(du lundi au vendredi 9h-12h et 14h-17h sur rdv)

➤ Programme de réusite éducative ; équipe médiation ; policier municipal ; permanences associations et mairie. Lieu d'écoute de proximité.



Le Conseiller en économie numérique

Contactez la Médiathèque au 05 63 98 86 15


➤ Toute démarche pour l'accès à la @-Administration.

Pour souligner son importance, la délégation de l'action sociale a été confiée au 1er adjoint, Marc Montagné, en charge également de la sécurité, qui coordonne l'ensemble du dispositif.

Chaque intervenant a été sensibilisé à la culture du respect et de l'écoute des usagers.

Depuis la mi-2020, la Maison France Services et l'Espace de Vie Sociale ont été créés ; un Conseiller en économie numérique et deux Médiateurs ont été recrutés.





Auto Pneu Service *la* renaissance

Un temps fermé, l'atelier de Serge Fabre rue de Bradford a été repris par Brice Desgats. Ancien mécanicien, puis chef d'atelier dans une concession, l'Aussillonnois a des projets pour développer son activité.

Jeune apprenti, Brice Desgats avait poussé la porte – au culot – d'une concession Peugeot à Quint-Fonsegrives, à la recherche d'un poste en alternance. BEP-CAP (mécanique), Bac Pro + BTS (commerce) en poche, l'Augmontélois restera quatorze ans en banlieue toulousaine, comme « conseiller service » de la marque au lion. « J'ai eu envie de revenir au pays, se souvient Brice. Avec Sandra (sa compagne et mère de leurs deux enfants, Charlène et Adam), nous n'étions pas vraiment des citadins. Même si le travail me plaisait. » Ce sera donc Castres et deux enseignes différentes (Mercedes et BMW) qui seront ses points de chute, avec une promotion de chef d'atelier de la marque bavaroise.

Et puis vint, en 2020 « l'opportunité », que Brice Desgats résume : « Je passais souvent devant le garage de Serge Fabre, que je connaissais. Je me suis renseigné et j'ai su qu'il comptait arrêter. Je l'ai appelé. Nous nous sommes rencontrés et j'ai acheté le bâtiment. C'était une occasion d'avoir un petit atelier à moi, de repartir de zéro. » À 38 ans à peine, le désormais Aussillonnois devenait gérant « d'Auto pneu service » : « L'endroit (à l'angle des rues de Bradford et de la Gare) est incroyablement fréquenté. Cela circule toute la journée. » Quant à la transmission, « elle s'est faite naturellement, en souplesse. Nous avons fonctionné quelques mois, fin 2020, en binôme avec Serge. J'ai vu comment il fonctionnait. Je me suis imprégné du garage, de la clientèle. Je n'ai pas changé du tout au tout. »

Depuis avril 2021, Brice mène son commerce en solo, avec des journées à rallonge : « Les gens ont recommencé à rouler après le confinement. L'hiver, l'activité est toujours plus intense dans le pneu. Et la loi Montagne a accentué ce phénomène. C'est intense, mais je suis ravi. J'ai toujours baigné dans ce milieu. » Spécialiste du pneu et de petites interventions (vidange, entretien rapide), Brice Desgats, alors qu'il n'a pas encore soufflé sa première bougie, entend développer son garage : « Le but est de me diversifier dans le train roulant. »





ENVIRONNEMENT

Une

châtaigneraie à fruits

à Aussillon

Dans quelques années, les Aussillonnois (es) pourront ramasser des châtaignes dans la future châtaigneraie communale, sur les hauteurs de « Chambord ».

En flûte (ou sifflet), en fente ou en couronne. Les amateurs auront reconnu les différents types de greffes de châtaignes. Elles ont commencé sur certaines souches et devraient produire des variétés comme la Dauphine, la Betizac ou la Bouche rouge. « Les agents communaux explique Marc Montagné, premier adjoint au maire et élu en charge de ce chantier, ont débroussaillé un demi-hectare de forêt communale, arraché les châtaigniers sauvages. Puis l'Office national des forêts, qui supervise ce projet, a donc commencé les greffes. »

L'objectif est de planter une centaine d'arbres qui donneront des châtaignes dans quelques années. » Les fruits seront à la disposition des habitants qui pourront les ramasser (entre trois et six ans après la greffe) tous les automnes sur les hauteurs de la ville, au lieu-dit « Chambord », non loin du village, sur une parcelle de 6000 m² de forêt communale.

Ce projet environnemental et social a été étendu à une dimension pédagogique, puisque de nombreuses actions en direction des enfants des écoles de la ville seront mises en place prochainement.

La châtaigneraie en bref :

Quand : à l'horizon 2028

Qui : La ville d'Aussillon, l'ONF, en partenariat avec les quatre écoles de la communes

Quoi : 100 arbres à fruits sur 6 000 m²

Combien : 8 500 €

JARDINS FAMILIAUX

Un potager pour tous

LES JARDINS EN BREF :

- date de création : 2005
- surface : terrain d'environ 5 000 m² situé rue Jean Moulin
- nombre de parcelles : 24 parcelles de 175 m² à louer + 3 parcelles communes de petite taille
- à qui appartiennent les parcelles : principalement à la commune (avec un petit complément à 3F et à la SNCF)
- arrosage : chaque parcelle dispose d'un compteur divisionnaire, et chacun règle à l'association l'eau qu'il dépense
- cabanon : chaque parcelle dispose d'un cabanon privatif pour entreposer les outils, semences...
- l'usage des parcelles est exclusivement réservé à la réalisation d'un potager familial, à l'exclusion de toute activité professionnelle de maraîchage.

En 2004/2005, dans le cadre du contrat de ville Castres-Mazamet-Aussillon-Labruguière, la ville d'Aussillon a créé les jardins familiaux, qui permet à tous les habitants, plus particulièrement ceux de La Falgalarié, de pouvoir faire pousser des légumes ou des fruits sur une parcelle rue Jean-Moulin.

Sur le terrain, ce sont 24 parcelles individuelles de 175m², situées rue Jean Moulin. Elles ont pour finalité d'être louées aux habitants d'Aussillon qui ne disposent pas de terrain afin d'y cultiver leur propre potager.

Les conditions d'attribution sont de résider sur la commune (et prioritairement dans le quartier de la Falgalarié), dans un logement sans jardin ou avec un terrain non cultivable, et d'avoir des revenus inférieurs

au plafond du PLAI (Prêt Locatif Aidé d'Intégration).

Chaque jardin comprend une petite cabane de rangement et est alimenté en eau potable. Dans un cadre calme et familial, les amoureux du jardin et des cultures peuvent trouver l'endroit idéal à leur loisir.

Ces jardins sont gérés et administrés par l'association « au cœur des jardins familiaux ». Cette association a pour but la gestion des espaces et l'animation des jardins.

Pour tous renseignements,
contactez Liliane Di Paolo au 06 16 27 50 83
ou par mail : jardinsfamiliaux.aussillon@gmail.com



ÉCO-CITOYEN Les jeunes *se mobilisent*

Comme l'an passé, les jeunes du CMJ et de la conciergerie se sont donné rendez-vous le mercredi 3 novembre 2021 pour un «CLEAN CHALLENGE»

C'est un challenge écologique qui responsabilise les jeunes. Le défi consiste à nettoyer sa cité et à inciter les autres aux gestes éco-responsables.

Dans le respect des règles sanitaires en vigueur, deux équipes ont ainsi été constituées.

Bravant les intempéries, armés de sacs poubelle et de gants de protection, ils ont arpenté pendant une heure les rues d'Aussillon pour ramasser ce qui pollue notre lieu de vie, emballages de nourriture, canettes, bouteilles en plastique et verre, mégots...

Au bout d'une heure, le résultat est édifiant : un container de 400 litres rempli.

Toujours prêt à renouveler l'opération le CMJ souhaite toutefois inciter l'ensemble de la population à se mobiliser pour réaliser au quotidien les gestes éco-responsables.

Pour devenir éco-citoyen



Les 6 gestes à retenir



Passes à l'action dans ta vie quotidienne !

Dès maintenant, tu peux appliquer ces 6 gestes en faisant le point sur ce que tu peux améliorer :

- à la maison,
- à l'école,
- à la cantine,
- dans la rue,
- en week-end et en vacances.



«SQUID GAME»

1.2.3. Danger pour les enfants ?



Les jeunes du CMJ souhaitent vous interpeller.

En effet, «Squid game», la nouvelle série sud-coréenne qui a connu un énorme succès sur Netflix, pose problème dans les écoles primaires en France et en Europe.

Cette série raconte l'histoire de plusieurs sud-coréens en manque d'argent et endettés qui acceptent de participer à un jeu avec des millions à la clé. Ils vont participer à des jeux d'enfants (du type 1,2,3, soleil, jeux de billes ou encore la marelle), sauf que les participants sont éliminés de façon définitive et radicale car les perdants sont supprimés.

Des enfants d'écoles primaires ont vu la série (pourtant interdite au moins de 16 ans) et reproduisent les jeux en frappant, et en menaçant avec des couteaux les perdants. Donc NON ! Ce n'est pas une série appropriée pour les enfants.

Il faut rappeler que «Squid Game» est déconseillé au jeune public et qu'il est possible d'empêcher les plus jeunes d'accéder à ce genre de contenu sur Netflix. Pour cela, il suffit de créer un compte enfant. Il ne pourra avoir accès qu'aux films et séries TV destinés au moins de 12 ans. Vous devrez ensuite configurer un code pin pour sécuriser l'accès à votre profil.



La pyrale du buis

La chenille est ravageuse du buis. Trois « armes » essentielles contre la pyrale : le traitement à base de *Bacillus thuringiensis*, une bonne connaissance des cycles de développement de l'insecte, le bon « timing » pour le traitement.

La pyrale est inactive d'octobre à mi-mars. Les survivantes des traitements précédents se sont mises sous cocon. Il s'agit d'être attentif au réveil des chenilles, à partir de fin mars-début avril, en inspectant régulièrement votre buis. Dès que les premières chenilles apparaissent, (1-2 cm de long) il faut traiter à 15-20 g de Bt pour 10-12 litres d'eau. Pour d'importantes surfaces, l'ato-

miseur thermique est indispensable car il projette au cœur de la plante. Ce traitement peut -être suivi ou précédé d'une collecte à la main des plus grosses chenilles (3-4 cm). L'efficacité de ce premier traitement va déterminer l'importance de la 2ème attaque, qui a lieu entre fin juin et la mi-juillet, période où il faut être à nouveau attentif. Il suffit d'observer les papillons, et on sait qu'une douzaine de jours plus tard les petites chenilles apparaîtront. Dès qu'on les repère, deuxième traitement au Bt.

Pour l'efficacité maximum, il faut traiter en fin d'après-midi.

Combattre *les nuisibles*



Le frelon asiatique

Il commence à être bien connu. C'est un prédateur des abeilles, et son implantation est relativement facile à reconnaître du fait des nids volumineux qu'il crée.

Ne jamais s'approcher d'un nid ou d'une zone à forte activité détectée.

Ne surtout pas tenter de régler soi-même le problème

Il faut faire appel aux spécialistes, équipés pour traiter le problème en toute sécurité et parfois en hauteur. **La ville d'Aussillon subventionne à hauteur de 90 euros les interventions, sur présentation d'une facture.** accueil@ville-aussillon.fr

Si un nid est détecté en hiver, inutile de le détruire. Les colonies ne vivent qu'un an. Le peu d'individus qui pourraient y subsister disparaîtront avant le printemps.

Le moustique-tigre

Il peut transmettre aux humains des virus comme ceux de la dengue, du chikungunya ou du Zika. Cet insecte fait l'objet d'une surveillance par les autorités, à travers le site :

https://signalement-moustique.anses.fr/signalement_albopictus/

Comment limiter sa prolifération à l'échelle domestique ?

Détruire les lieux de ponte : videz ou supprimez les coupelles sous les pots de fleurs, vases/ videz puis retournez, ou mettez à l'abri de la pluie les seaux, le matériel de jardin, et les récipients divers/ recouvrez les bidons de récupération d'eau à l'aide d'un filet moustiquaire ou de tissu/ introduisez des poissons dans les bassins d'agrément : ils mangeront les larves.

Éliminer les lieux de repos du moustique : le moustique tigre se repose dans la végétation. Entretien de son jardin, élaguer les arbres, débroussailler les haies et les herbes hautes, éviter le stockage de débris végétaux.

Favoriser le développement des prédateurs des moustiques : populations d'oiseaux insectivores, des chauves-souris

Que la fête commence

Parler de festivités, en temps d'épidémie qui n'en finit plus, pourrait sembler primesautier ou déplacé, lorsqu'insouciance et légèreté se font trop rares.

Mais c'est peut-être le moment d'explorer avec vous l'essence et le rôle social de la fête (festus en latin, dérivé de fas ou « loi divine ») au temps du Covid, les « covidea feriae » comme ces latinae feriae, fêtes instituées par le dernier roi de Rome pour tenter d'unir les peuples du Latium.

Ici, à Aussillon, point de roi ou de reine, mais les responsables bénévoles et dévoués du Comité Local des Fêtes d'Aussillon, présidé par Isabelle Montolio depuis début 2020, qui ne ménagent pas leur peine et leurs efforts, en lien avec la conseillère déléguée aux animations, Chantal Glories.

Elles ont créé, contre les vents et marées de l'incertitude sanitaire, des moments de ren-



contre et de partage fort appréciés, - l'essence même du festum...-

TOTAL FESTUM, justement, groupe de rock occitan présenté à l'été 2020 avec l'adjointe à la jeunesse, Muriel Alary.

Puis **LES MÉDIÉVALES** en juillet, une première très réussie pour Aussillon, avec l'appui d'Hautpoul. Ont suivi la **FÊTE DU PARC**, à la fin de

l'été, avec le Fredo Orchestra, puis **HALLOWEEN** pour les enfants et enfin un concert de gospel début décembre.

Ces animations complètent des moments plus culturels, comme l'édition 2021 de **REFLETS & RYTHMES**, qui a réuni 600 personnes autour du pianiste de jazz franco-cubain Harold Lopez-Nussa et du groupe Kiz, ou bien le **CONCERT DE LA**

SAINT-ANDRÉ, avec les pianistes Hélène Assémat et Philippe Monferran.

Enfin s'ajoutent les spectacles et animations des programmes d'été ou d'automne, gérés directement par la commune, en lien avec l'Etat, dans le cadre de la politique de la ville. C'est ainsi qu'ont été invités le groupe de salsa Ida y Vuelta ou bien les compagnies de danse DanceKeat, les Âmes Fauves, Recto Verso (Hip-Hop).

Chacun imaginera facilement la quantité de travail, la plupart du temps bénévole, nécessaire pour monter ces spectacles, et les produire avec l'aide financière et technique de la ville d'Aussillon ou d'autres partenaires, puisqu'ils sont tous présentés gratuitement, sans billetterie.

Au final, c'est une offre éclectique présentée aux Aussillonais, jeunes et moins jeunes.

En bref

PERMIS DE LOUER

A partir du 1^{er} janvier 2022, la Communauté d'agglomération met en place un « permis de louer » pour lutter contre l'habitat dégradé ou indigne sur des périmètres bien précis.

Ainsi, les propriétaires bailleurs qui souhaitent mettre en location des logements situés :

- dans le secteur d'Aussillon-Village
- sur le secteur compris entre l'avenue de Toulouse, l'allée de la Falgalarié, la rue des Jardiniers et l'Allée des Auques, devront faire une demande d'autorisation préalable auprès du pôle habitat de la Communauté d'agglomération.

Ce dispositif concerne les locations à usage de résidences principales, vides ou meublées.

Il s'agit de vérifier que les logements ne présentent pas de problèmes majeurs pouvant porter atteinte à la santé ou à la sécurité des occupants et qu'ils respectent les normes d'habitabilité.

Pour en savoir plus :

Pôle habitat de la Communauté d'agglomération de Castres-Mazamet :

05 63 73 50 71

ou 05 63 73 51 32

DÉMATÉRIALISATION DES DOCUMENTS D'URBANISME

L'article 62 de la Loi ELAN prévoit que toutes les communes de plus de 3 500 habitants sont tenues d'effectuer de façon dématérialisée la réception et l'instruction des autorisations d'urbanisme à compter du 01/01/2022.

A partir du 1^{er} janvier 2022, la commune d'Aussillon équipée de NetADS pourra recevoir les autorisations d'urbanisme (permis de construire, permis de démolir, déclarations préalables, certificats d'urbanisme, déclaration d'intention d'aliéner) par voie dématérialisée à l'adresse suivante :

<https://ads.ville-mazamet.com/NetADS/sve/MAZAME81163/>

Concert de la Saint-André



Les Médiévaux



Journées du Patrimoine au centre Bradford



Concert de clôture



Initiation à la danse avec le plan été

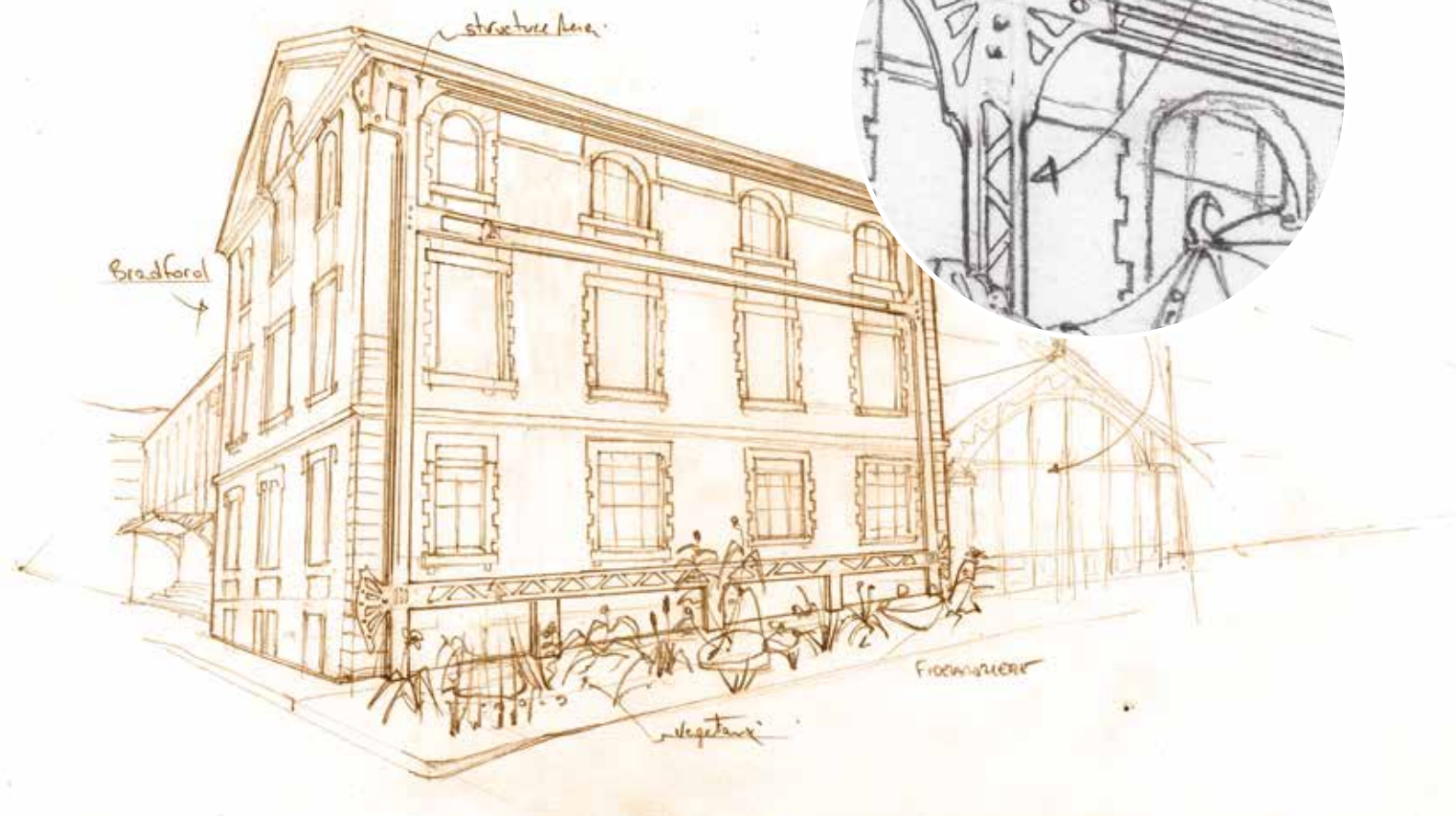


Fête du Parc



Gospel à l'église Bonnacousse





LA COMPAGNIE LA MACHINE ET LA MONTAGNE NOIRE

D'un concept à un projet ?

Dès l'été 2020, en complément du lancement du dossier de rénovation du Centre Bradford d'Aussillon, deux actions complémentaires ont été initiées afin de renforcer la démarche :

❖ La création de l'exposition Hollywood, qui a eu lieu de début juillet à fin septembre 2021. Cette manifestation a attiré près de 1000 visiteurs, accueilli les Journées Européennes du Patrimoine, et démontré auprès du public du mazamétain qu'il était possible de porter un regard moderne sur notre passé industriel.

❖ L'invitation faite à La Compagnie La Machine et son fondateur et directeur artistique François Delarozière d'imaginer un projet pérenne autour du Centre Bradford. Cette étude de faisabilité, cofinancée par l'Etat, le Conseil départemental et la ville d'Aussillon, a commencé à l'automne 2021, pour une présentation du projet complet le 27 janvier 2022. La Machine a été retenue pour son talent reconnu, ses références, sa capacité avérée de créer des lieux et situations qui changent positivement le visage d'une ville.

La philosophie du concept est simple et robuste, rappelée clairement pas son concepteur :

1/ imaginer un projet artistique et culturel suffisamment ambitieux pour attirer le grand public autour d'un quartier emblématique de notre passé industriel

2/ de façon raisonnée et raisonnable en termes d'investissement, de fonctionnement et de soutenabilité à terme.

Et maintenant ? Le projet sera présenté à l'ensemble des partenaires potentiels le 27 janvier prochain, à Aussillon. La clé de la réussite, c'est la qualité du concept, l'engagement de ceux qui le portent et y croient, et sa soutenabilité.

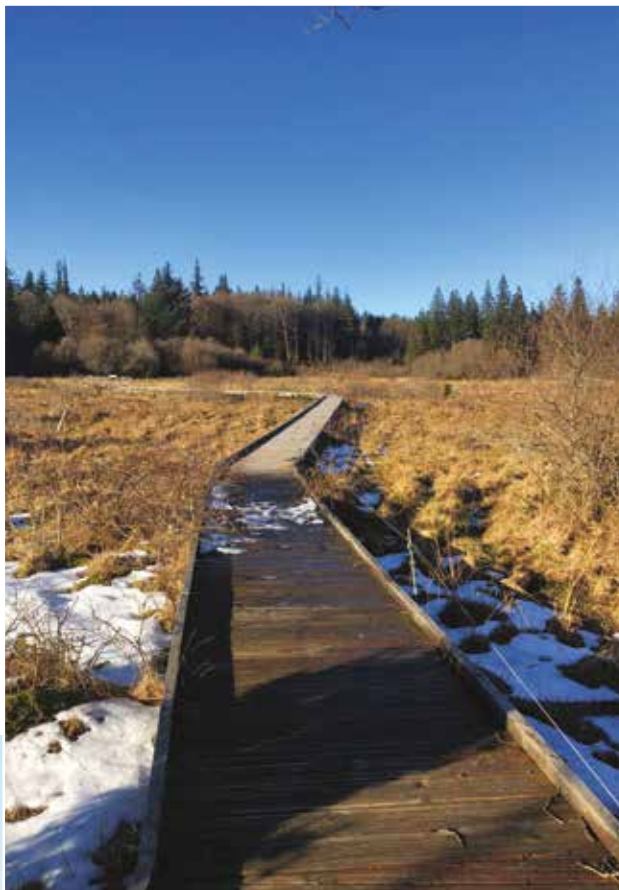
Et alors, ce concept ? On ne peut rien dire avant sa pré-

sentation officielle. Mais on peut parler des visites et découvertes que La Machine a faites lors de sa mission initiale. Du Centre Bradford, et sa magnifique verrière, à la Condition Publique, jusqu'à la

gare de Mazamet, l'équipe est allée jusqu'au Pic de Nore par la route des usines, Hautpoul et sa Passerelle, pour découvrir les grandes forêts et leur faune sauvage, puis les landes du versant nord de la Mon-

tagne Noire. Ils ont découvert du côté d'Anglès et du Somail l'existence des tourbières d'altitude (nos « sagnes »), auxquelles les légendes prêtent d'abriter quelques créatures fantastiques, certaines un peu maléfiques, d'autres bienveillantes, avant de remonter la vallée du Thoré vers le bruit des anciennes machines à tisser au musée du textile de Labastide, ou visiter une des dernières mégisseries en activité à Aussillon. Ils ont croisé des industriels, des entrepreneurs, des artistes, des écrivains, des cinéastes.

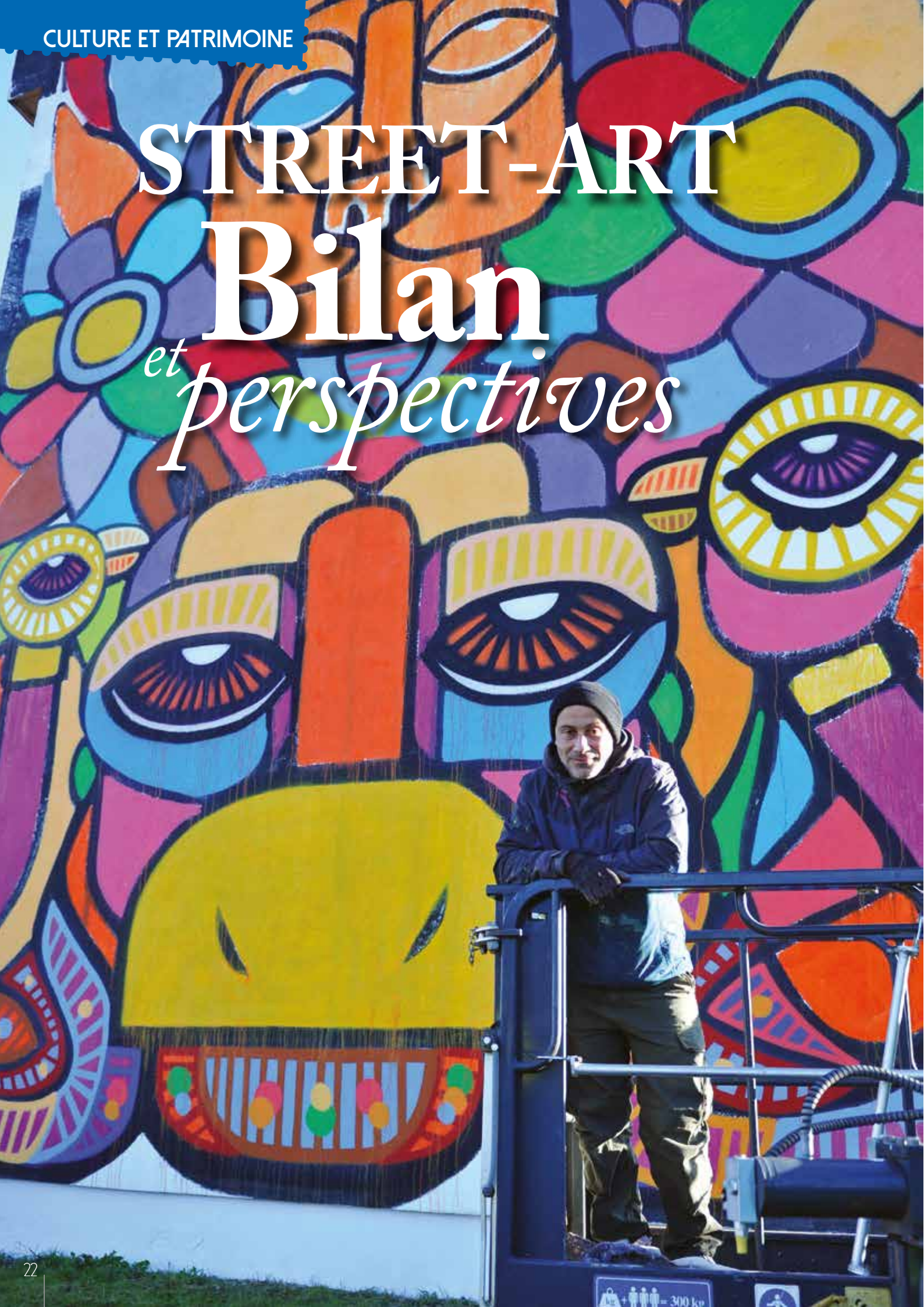
Une histoire inventée et dessinée par François Delarozzière et ses équipes est née de cette découverte. Une histoire structurée, forte, simple, avec des créatures fantastiques et symboliques qui offrent de nombreuses facettes à l'imagination du public...



STREET-ART

Bilan

et perspectives



Aussillon Street Art a été conçu et lancé à l'été 2020, avec l'aide -bénévole- du directeur du Street Art Fest de Grenoble-Alpes, Jérôme Catz. Sa philosophie était simple et basée sur quatre principes :

- Offrir aux habitants d'Aussillon une exposition hors-les-murs des meilleurs signatures de la scène street-art /
→ Mettre de la couleur sur des murs gris
- Contribuer à l'attractivité et à l'image d'Aussillon vis-à-vis de l'extérieur /
→ La culture comme un investissement
- Donner aux jeunes gens – et aux moins jeunes- l'opportunité de rencontrer des artistes de tout premier plan, aux parcours professionnel et humain hors du commun.
→ Ouvrir une fenêtre sur le monde
- Créer les conditions du débat citoyen sur l'agora, la place publique, à partir et autour de l'art, en pariant sur la qualité et l' exigence
→ Recréer l'agora, par l'esthétique du regard, la parole...ou la critique

Avec les œuvres monumentales de **Fouad Ceet** (2020) et de **DaCruz** (2021)⁽¹⁾, l'objectif de la 1ère phase a été atteint. **Aussillon a pu inviter avec succès des figures majeures de cette forme d'art en plein essor.** Des bases solides ont été créées.

Jusqu'en 2021, ce programme a bénéficié des crédits de la politique de

la Ville, dédiés au quartier prioritaire de La Falgalarié. Il a bénéficié de la confiance de 3F, d'Enedis et de propriétaires privés⁽²⁾.

L'avenir nous dira ce qu'il adviendra de ce programme. Aussillon deviendra-t-elle une référence dans le Tarn et en Occitanie ? ...à suivre...

Concrètement...Pour arriver au jour où un artiste est au pied du mur, un peu de travail est nécessaire..D'abord, il faut arriver à trouver un créneau dans l'agenda d'artistes très demandés aux quatre coins du monde. Puis les intéresser à des surfaces à la hauteur de leur notoriété et de leurs envies. Chaque fresque est un défi, artistique et physique. 100 m², ce n'est pas rien. Ensuite, il faut trouver les façades avec des propriétaires publics (3F) ou privés, le financement, convaincre les partenaires, et signer les conventions nécessaires et conformes à la Loi et aux règles d'urbanisme. Préparer les supports et organiser la mise en place des moyens techniques, c'est à dire les nacelles. Une fois tout cela en place, il reste l'aléa..climatique. Enfin, il s'agit de faciliter les échanges avec les passants, les enfants des écoles, les jeunes et moins jeunes lors de temps d'échanges.

Présent durant deux semaines en décembre, DaCruz, qui arrivait du Niger et de Tanzanie, a composé avec le froid, la pluie, le grésil et la neige de la Montagne noire durant plusieurs jours, puis des problèmes d'embourbement de nacelle⁽³⁾ à cause du sol détrempé, pour réaliser deux façades et le Cube, soit plus de 250 m² !



(1) Auxquelles il faut ajouter la petite fresque du chantier international des jeunes devant la médiathèque

(2) Et d'un cofinancement du Comité Local des Fêtes d'Aussillon en 2020.

(3) Résolus avec l'aide désintéressée d'une entreprise locale, ce qui donne tout son sens à l'idée d'aventure collective

Programme *du PAC*

« **Qui c'est celui-là ?!** »

du 4 février au 22 avril

Quinze artistes autour de la thématique du portrait et de la figure humaine. Une exposition réalisée à partir d'une sélection d'oeuvres des Abattoirs, Musée-Frac Occitanie Toulouse.

« **La faille** », Pôle Fromage

Restitution du travail réalisé par les collégiens de 8 établissements tar-

nais dans le cadre d'une résidence d'artiste Inter-établissements organisée par les professeurs d'arts plastiques du Tarn.

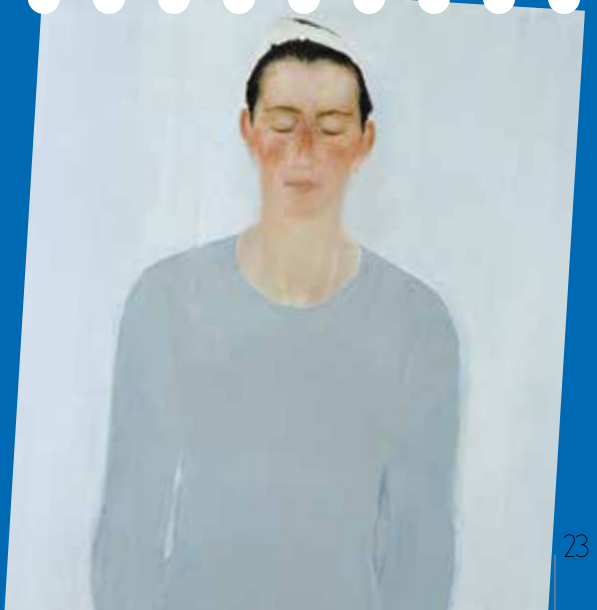
Exposition du 10 au 20 mai

Performance jeudi 12 mai

Pratiques amateurs

Exposition des ateliers de dessin, peinture et patchwork

du 3 au 17 juin





LE CHAMPION DE L'ANNÉE AURÉLIEN PINEL

De la passerelle à Hawaï



© B Galindo

Vainqueur du trail intercommunal (12,5 km), le pompier aussillonais a terminé 3e de sa catégorie aux championnats du monde Xterra. A 25 ans, Aurélien, ambassadeur du sport de la ville, est un triathlète prometteur.

Si le bronze mondial est un beau cadeau et une surprise, Aurélien Pinel aurait légitimement pu glaner un autre métal aux championnats du monde Xterra d'Hawaï, le 30 octobre dernier (distance olympique, 1,5 km natation, 40 km de VTT et 10 km course à pied). « En raison d'une forte houle, l'organisation a remplacé la natation par une autre course à pied. » Dommage pour l'ancien bon nageur du Club nautique Mazamet-Aussillon, qui brille toujours dans l'eau « un peu moins à la course, qui n'est pas mon point fort. » De fait, on ne saura jamais si la borne et demie dans les eaux du Pacifique aurait permis au sapeur-pompier d'Aussillon, affecté à l'aéroport du Causse, de gravir une ou deux marches de plus. « Ce fut très dur, j'ai eu des crampes et dû m'arrêter », rambobine Aurélien, qui a terminé 30e au total (sur 315 amateurs et pros réunis) et donc 3e de sa catégorie (25-29 ans). On a couru sous une pluie battante. Les conditions étaient exécrables. »

Pour autant, le Payrinol d'origine a changé de dimension après ce sommet du triathlon, version cross (avec du VTT à la place du vélo de route). Champion de France à VTT (chez les sapeurs-pompiers), Aurélien Pinel a ajouté une corde à son arc en optant pour le triple effort : « J'ai toujours couru. Après la natation, je me suis mis à rouler à vélo, puis à VTT (au club de La Montagne Noire). Le sport c'est

une passion et une drogue. » À raison de 20 heures d'entraînements par semaine (1,2 ou 3 discipline/jour), le jeune homme (25 ans) ne lésine pas à la dépense physique, en dehors de ses heures de travail sur le Causse. « Ça fait de grosses journées, mais j'aime ça », savoure le pompier de l'aéroport, chargé de la sécurité en cas d'accident lors des manœuvres ou de problème avec les passagers. « J'ai toujours voulu être sapeur-pompier. J'ai réussi mes examens de marin-pompier de Marseille à 21 ans, puis dans la foulée ceux de pompier d'aéroport. Ce métier me permet de réaliser mon rêve d'enfant et d'y associer le sport. » Avec l'espoir de retrouver ses terrains d'exercice préférés, le Causse, évidemment, mais aussi la Montagne Noire autour des Montagnès. « Dès que j'ai pu trouver une affectation dans le Tarn Sud j'ai foncé. »

De retour au bercail, l'ancien élève de l'école de La Nore, de Bonnetcombe et de Soult est désormais un des sportifs les plus connus de la région. « J'espère bien confirmer mes résultats et performer dans le cross triathlon. J'aimerais participer aux épreuves de coupe du monde. Mais j'ai besoin du soutien de sponsors pour cela », relève le nouveau président du VTT club de la Montagne Noire, qui a succédé à Jean-François Laurens.

“

J'ai apprécié le fait d'être nommé ambassadeur du sport d'Aussillon. C'est une fierté d'être un exemple pour les jeunes. Je suis prêt à faire découvrir mon sport et ma passion, de même qu'à valoriser la ville à l'extérieur. ”

Les ambassadeurs *du sport* *d'Aussillon*

En septembre 2021, la mairie d'Aussillon recevait les premiers «ambassadeurs du sport» de la ville. Ils sont onze, pour l'instant, à représenter la commune et ses valeurs sportives.

Sportifs de haut niveau, multi-médailleés dans chacune de leurs disciplines, ces champions ont signé une lettre dans laquelle ils «s'engagent à promouvoir la ville d'Aussillon», au travers des réseaux sociaux, interviews, médias...et ce de manière bénévole.

«Vous êtes tous nos ambassadeurs auprès des autres, jeunes et moins jeunes. Soyez exemplaires - vous l'êtes déjà - et soyez convaincants, bienveillants et encourageants », relevait le maire Fabrice Cabral, sportif accompli dans la discipline de la force athlétique ou « powerlif-

ting », au cours de la séance de paraphes.

Au-delà de ces figures de proue, il faut saluer l'immense travail des clubs, associations sportives et des animateurs bénévoles, présents avec patience et abnégation auprès des jeunes, qu'il pleuve ou qu'il vente. La plupart des ambassadeurs sont d'ailleurs issus de ce terreau associatif. Ils y ont acquis leurs qualités de sportifs de haut niveau : l'humilité, le travail, la volonté, la persévérance et l'envie de se surpasser, dans le respect de soi et des autres.

LES 11 AMBASSADEURS

Emine Ameer
(Boxe Thaï)

Emilie Carayol
(Natation adaptée)

Camille Defer
(Sport extrême)

Nicolas Jalabert
(Cyclisme)

Kader Klouchi
(Athlétisme - longueur)

Jordan Koob
(Football)

Kader Mamou
(Athlétisme - course
longue)

Mahmoud Noui
(Rugby)

Aurélien Pinel
(VTT-triathlon)

Frédéric Viguier
(Natation adaptée)

Christophe Yamnaïne
(Athlétisme)



➤ **Groupe majoritaire**

«Nous sommes à la veille d'échéances électorales présidentielles puis législatives. Ces rendez-vous sont plus que jamais les temps forts de notre vie démocratique, avec en toile de fond une situation sanitaire encore incertaine.

Le début de cette campagne présidentielle est d'une violence d'une rare intensité, totalement inacceptable.

On peut avoir des positions politiques et idéologiques diamétralement différentes et les défendre de façon véhémente. Mais les règles de la démocratie imposent d'accepter le débat, de permettre et de respecter la parole de l'autre. Il faut avoir cette forme d'exemplarité de la parole publique.

Face à ceux qui souhaitent fracturer notre société, nous avons besoin d'apaisement, nous avons besoin d'un sursaut collectif qui nous tourne vers l'avenir, et non vers les rancœurs, les peurs, les haines. Soyons fiers de nos valeurs mais aussi de la richesse de notre diversité !

Pour enrayer la flambée de ce populisme, à l'échelon national, il n'y a qu'une seule façon de faire : écouter nos concitoyens, comprendre leurs préoccupations et difficultés du quotidien, et faire des propositions claires réalistes afin d'améliorer notre vie de tous les jours, de donner des perspectives à nos jeunes et de favoriser le développement durable.

C'est ce que nous nous efforçons de faire à Aussillon.

Permettre l'épanouissement et la réussite de chaque enfant, contribuer à faire de lui un adulte responsable et ouvert à l'autre, cette ambition est au cœur de notre politique éducative ; elle est le fil rouge qui relie les diverses actions menées sur la commune.

Une politique éducative ambitieuse nous semble nécessaire pour lutter contre l'échec scolaire et l'échec de l'insertion professionnelle qui sont les deux grandes sources d'exclusion sociale, mais aussi de frustrations, de rancœur, potentiellement de délinquance.

Il ne s'agit pas de bons sentiments un peu niais, mais d'un volet important d'une politique plus générale d'anticipation et de prévention.

F.C.

Nous vous souhaitons de belles fêtes de fin d'année.»

➤ **Groupe minoritaire**

Aussillon Autrement

Aux urnes citoyens !

Qui ne se souvient de la sombre prédiction d'un récent ministre socialiste de l'intérieur : « Aujourd'hui on vit côte à côte, je crains que demain l'on soit face à face » ?

Utopie, déni ou espérance déçue, le vivre ensemble ploie sous les coups des réalités quotidiennes.

Comment faire nation quand la langue bafouille sous les coups de l'inclusion, du iel et du wokisme, quand l'histoire et les hommes qui l'ont faite sont jugés avec nos petites lunettes de contemporains derrière l'anonymat de nos écrans envahissants, quand tout semble fonctionner mais que rien ne va vraiment bien ? L'école, la justice, la santé...

L'état protecteur a fait de nous des individus repliés sur nous-mêmes, de moins en moins intéressés par la chose publique : la faible participation aux élections municipales, cantonales, régionales en est l'illustration.

Le scrutin des présidentielles 2022 ramènera-t-il les électeurs aux urnes ? C'est à souhaiter pour que l'abstentionnisme ne soit plus le premier parti de la France. Les inscriptions sur les listes électorales sont possibles jusqu'au 04 mars 2022 !

D'ici là, la fête de Noël nous délivrera son message de paix, de joie et d'espérance et le jour de l'an nous permettra, quoiqu'il en soit, d'échanger nos vœux, malgré tout...

« Le monde change, bien sûr, mais un de ses traits ne varie pas : tant qu'il y aura des hommes, ils aspireront à autre chose. Autre chose que ce qu'ils ont déjà, autre chose que la vie de chaque jour, autre chose que la vie tout court. Ils ne vivent, chacun le sait et l'éprouve, que de rêves et d'espoir. Ils n'ont pas fini de rêver... »

(Jean d'Ormesson)

Vive la nouvelle année 2022 !

Aussillon Autrement

Dominique Petit, Isabelle Bouisset, Laurence Rouanet

Le 23 décembre 2021

NAISSANCES



• Juillet-Août-Septembre 2021

Ayumi **BARTHÉS**
 Emy **DELACROIX**
 Iryna **ONLOUANE**
 Lilia **EL MALLALI**
 Nour **KOUROU**
 Kali **BEDOYA**
 Adèle **FORTANIER**
 Naya **HOUMADI**
 Ayaz **AKSOY**
 Ayline **OZKAN**
 Jassim **BEHAR RAHALA**
 Wahil **IRAÏN**
 Ilyes **OUSSENI**

• Octobre – novembre – décembre 2021

Layanah **TENA-TOILIBOU**
 Lilya **BAYRAK**
 Issam **BOUZEKHROUT**
 Elyana **BENESCHI CHAVES**
 Nissiya **SAID**
 Inaya **IRAÏN JOUVIN**
 Samuel **IVANES LACAZE**
 Mohamad **ZENATI**
 Hind **GERARD**
 Racim **OULMANE**
 Ilyas **HACHIM**

MARIAGES



• Juillet-Août-Septembre 2021

Cindy **DAUMOND**
 et Faïssal **LEMMOUCHI**
 Sandrine **MORIN**
 et Guillaume **MORGANO**
 Magaly **MARCHAND**
 et Christophe **ALQUIER**

Laure **PRADELLES** et Damien **TIXIER**
 Blandine **DELABRE** et Behram **ROGE**
 Charline **VALÉRO** et Heddy **RHOBINSON**



• Juillet-Août-Septembre 2021

Jean-Pierre **SEGONNE**,
 88 ans, 12 rue Raoul Follereau
 Renée **COUPÉ** veuve RAYNAUD,
 95 ans, 1 rue de l'avenir
 Jeannine **GILBERT**,
 84 ans, rue de la paix
 Jean-Marc **DURAND**,
 64 ans, 16 rue Jules Verne
 Michel **BARREIRO**,
 77 ans, 4 rue Albert Camus
 Irma **MORO**,
 96 ans, 4 rue Marcel Alquier
 Jacques **BONNET**,
 84 ans, 23 rue Anatole France
 Jacqueline **CARLOS**,
 veuve VEYRAC, 87 ans, rue de la Paix
 Patrick **SÉGUI**,
 65 ans, 8 rue en Froment
 Jacques **GALIBERT**,
 91 ans, 33 bis Allée des Auques
 Jacqueline **BOUISSET**,
 92 ans, 5 rue des Ecoles
 Jérôme **FLOUTARD**,
 48 ans, 21 rue de la liberté
 Chloé **BLONDEL**,
 18 ans, 147 avenue Maréchal Foch
 Marie **BERNOU**, veuve LACROIX,
 85 ans, 6 Mas de la Maylarié Basse
 André **BOSC**,
 90 ans, 5 rue Montesquieu

Jean-Pierre **DELOYE**,
 79 ans, 5 rue Jean Jacques Rousseau
 Marie-Jeanne **CARRIÈRE** épouse MARI-
 GO, 75 ans, 30 rue de la Jourdanelle
 Robert **ALBALATE GOMEZ**,
 64 ans, 37 rue du Général de Gaulle
 Claudine **ABRIAL**, veuve JOURDET,
 89 ans, 57 boulevard Albert 1er

• Octobre – novembre – décembre 2021

Antoine **GUIRAUD**,
 95 ans, Square Eugène Guiraud
 Claire **COMBES**,
 74 ans, 22 Cours de la Rougearié
 Carmen **GONZALEZ**,
 94 ans, 15 rue de la Pépinière
 Rakia **OULAARBI**,
 71 ans, 2 rue Albert Camus
 Joséfa **PEREZ**,
 82 ans, 9 boulevard Magenta
 Amar **BOUCHAREB**,
 70 ans, 2 La Falaise
 José **HERRERA LOPEZ**,
 80 ans, 22 rue Alain Fournier
 Michel **GLORIES**,
 88 ans, 4 rue des Capucines
 Elisabeth **DOUGADOS**, veuve FABRE,
 88 ans, 27 rue Anatole France
 Mauricette **GAGNANT**, veuve BOUYER,
 84 ans, 17 bis avenue de Toulouse
 André **SIGNOVERT**,
 94 ans, rue de la Paix
 Robert **CHAPUS**,
 81 ans, 10 rue Albert Camus
 Huguette **GONTIER**, veuve GOURDOU,
 95 ans, rue de la Paix
 Georges **LAPEYRE**,
 87 ans, 3 rue du Grand Pré
 Jean **SALVETAT**, 87 ans, rue de la Paix
 Maurice **SICARD**, 82 ans, 20 rue Honoré
 de Balzac
 Yvonne **GIRAUDET** veuve CAUQUIL, 95
 ans, 22 rue du Château

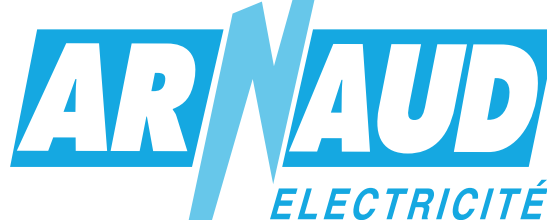


Travaux Publics de la Montagne Noire
 Gérant : **Benoît BESSIÈRE**

GOUDRONNAGE Particulier et Public
 TERRASSEMENT - V.R.D.

24, rue de l'Artisanat - 81 200 AUSSILLON
 Tél. 05 63 98 99 79 - Fax 05 63 98 88 63

INSTALLATION HABITATION DÉPANNAGE
 BÂTIMENT ET INDUSTRIE ÉLECTRO-MÉNAGER
 ÉCLAIRAGE PUBLIC S.A.V
 ILLUMINATION POINT DE VENTE AU PUBLIC



Tél. 05.63.61.27.61 40, boulevard de la Maylarié
 Tél. 05.63.98.55.71 81 200 AUSSILLON
 Fax 05.63.61.93.76 E-Mail : arnaud.electricite@cegetel.net
 www.arnaud-electricite.fr



Le Maire
et le Conseil Municipal
vous présentent leurs

Meilleurs Vœux
pour 2022

